



工程's 9 リリースノート

株式会社ウェブアイ



2018年1月

目次

はじめに	1
1. 動作環境	2
2. 主な追加／改善機能	2
2.1 バーのポップアップ画面での備考編集	2
2.2 バーの検索機能の強化	2
(1) バーの種類	3
(2) 開始・終了	3
(3) 遅れ(期間延長、着手遅れ)	3
(4) バーの期間	3
2.3 作業バーの並べ替え(外部ツール)	4
2.4 初期計画クリア(外部ツール)	5
2.5 供給資源量一括設定(外部ツール)	6
2.6 その他の改善／不具合修正	6
3. 工程's 8 とのファイルの互換性について	6
4. 工程's 8 以前のバージョンについて	6

はじめに

工程's 新バージョン「工程's 9」の追加/改善機能について、ご紹介します。

※本ドキュメントの内容は、予告なしに変更される場合がありますので予めご了承ください。

1. 動作環境

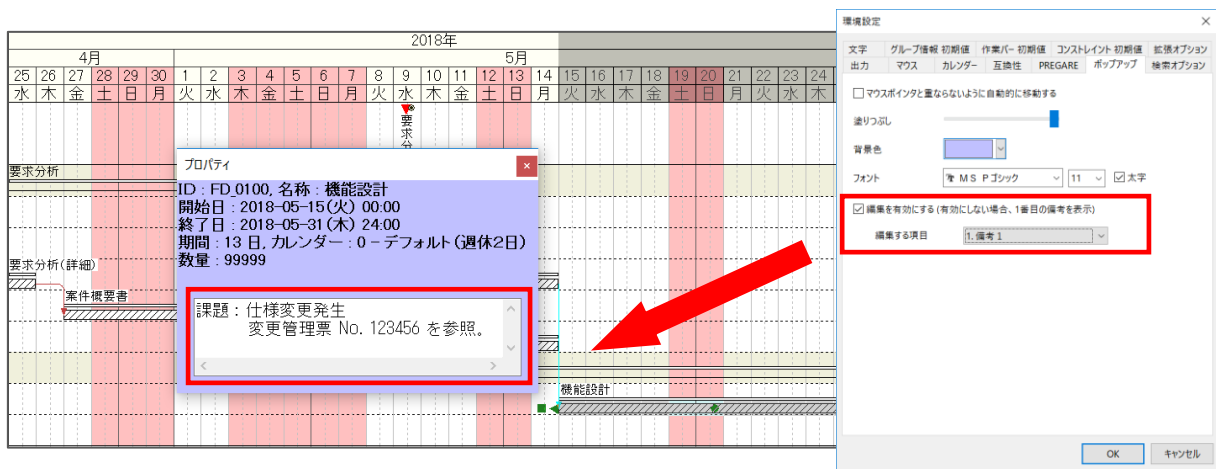
Windows 7、8.1、10の32ビットおよび64ビットに対応しています。

※Tablet PCには対応していません。

2. 主な追加／改善機能

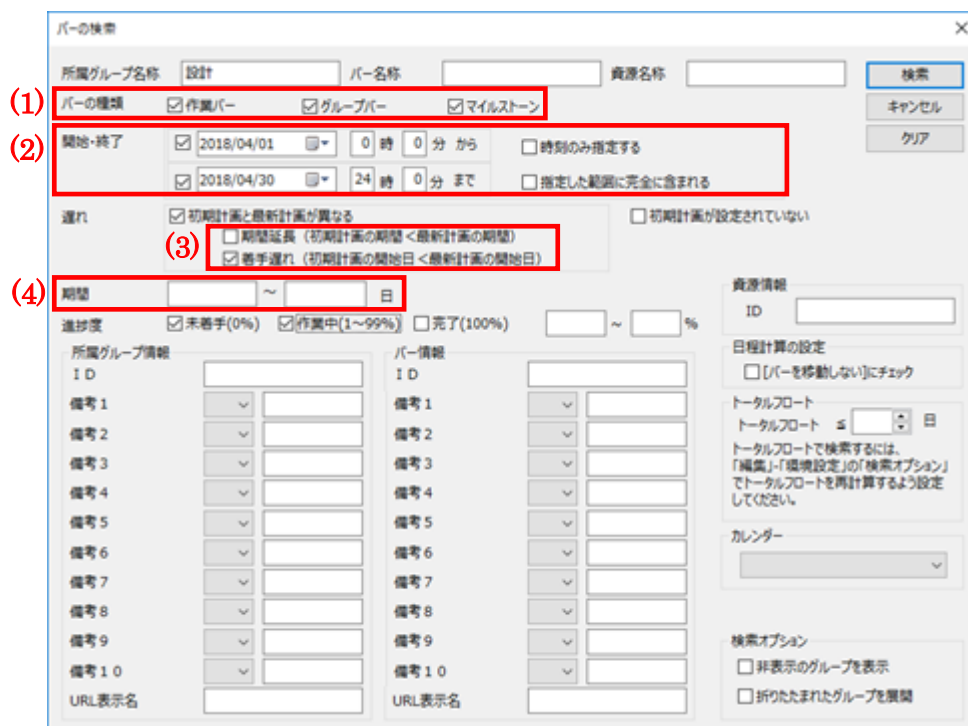
2.1 バーのポップアップ画面での備考編集

作業バー、グループバー、マイルストーンの選択時に表示されるポップアップ画面で、備考が編集できるようになりました。進捗会議と同時進行でスピーディーに工程表を更新したい場合に便利です。



[環境設定]にて、ポップアップ画面での編集を有効にすると、編集する項目（備考1～備考10）を設定できます。

2.2 バーの検索機能の強化



新たに以下の条件が追加され、より詳細な検索ができるようになりました。特に、初期計画と最新計画が異なる場合、遅延が発生している工程を抽出しやすくなりました。

(1) バーの種類

作業バーに加え、グループバー、マイルストーンを検索できるようになりました。

(2) 開始・終了

開始・終了の日時（年、月、日、時、分）または、時刻（時、分）のみを指定して検索できるようになりました。

例 1 :

2017/12/15 の就業時間内（9:00～17:30）の作業を検索する場合、
開始・終了条件を、[2017/12/15 9:00] から [2017/12/15 17:30] まで と設定する。
※ 開始時刻のデフォルト値は 00:00、終了時刻のデフォルト値は 24:00

例 2 :

すべての日付の深夜作業（22:00～05:00）を検索する場合、
[時刻のみ指定する]にチェックし、開始・終了条件を、[22:00] から [05:00] まで と設定する。

さらに、[指定した範囲に完全に含まれる]オプションの追加により、開始日時・終了日時で指定した範囲に完全に含まれるバーのみを検索できるようになりました。

(3) 遅れ(期間延長、着手遅れ)

初期計画に対して最新計画の期間が延びたバーや、開始日が遅くなったバーを検索できるようになりました。

※ [初期計画と最新計画が異なる]のグループ内で複数条件を指定した場合、AND 条件となります。
[初期計画と最新計画が異なる]のグループ内と[初期計画が設定されていない]の両方を指定した場合、OR 条件となります。

(4) バーの期間

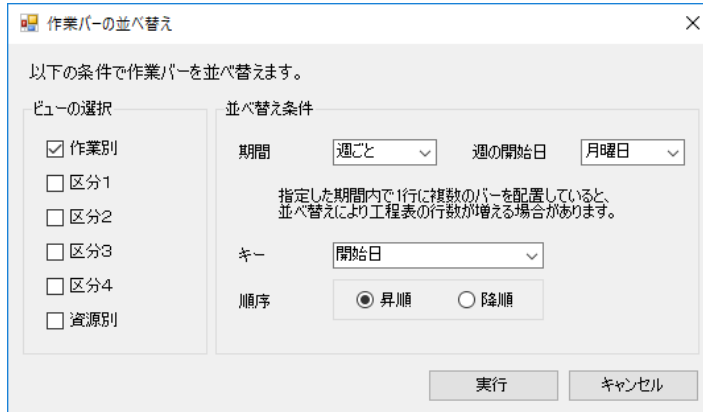
バーの期間（from/to）により、5 日以上 10 日以下のバーや、1 時間以下のバーなどが検索できるようになりました。

※ 期間の単位（日、時間、分）は、工程's のオプション設定の期間の表示単位に合わせて自動的に変わります。

2.3 作業バーの並べ替え（外部ツール）

工程表全体または、選択したグループおよびその配下のグループにて、グループごとに作業バーの並べ替えができるようになりました。

工程表全体の並べ替えを行う場合は、対象のビュー（作業別、区分1～4、資源別）を選択することができます。資源別ビューを選択した場合は、資源バーの並べ替えができます。



並べ替えのキー項目として開始日、終了日、備考1～10を設定でき、順序（昇順／降順）を指定し、バーの日程や備考に設定した項目（例：優先度 など）による並べ替えが可能です。

並べ替えの期間は、[週ごと] または [全期間] から選択することができ、[週ごと] を選択した場合、[週の開始日] を設定できます。

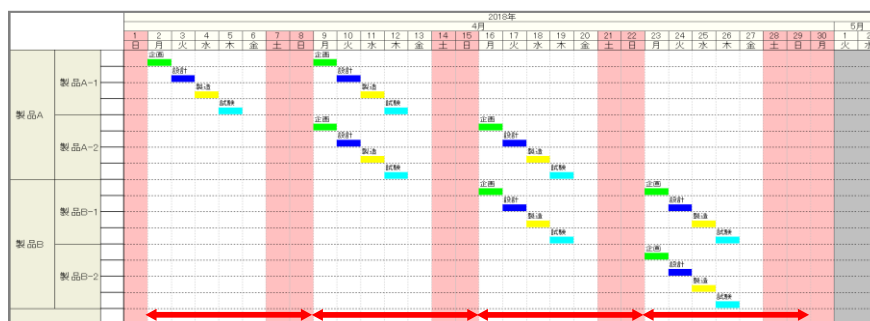
例： ※ 対象が工程表全体の場合

< 実行前 >

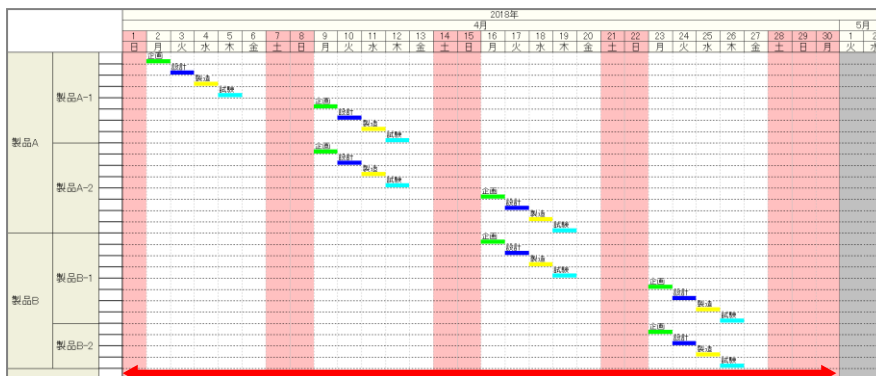


< 実行後 >

① 週ごと（週の開始日＝月曜日、矢印の範囲）に開始日の昇順で並べ替えた結果



② 全期間（矢印の範囲）を開始日の昇順で並べ替えた結果

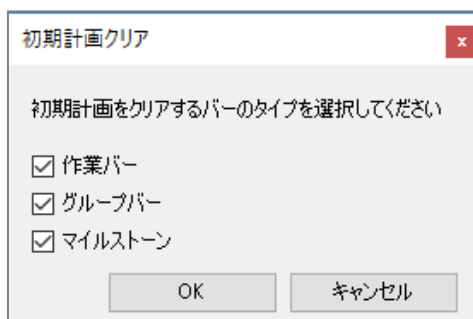


※ 本機能をご利用の際、指定した期間内で 1 行に複数のバーを配置していると、並べ替え実行後、工程表の行数が増える場合があります。

※ バーの開始日または期間全体が編集期間外となる場合、並べ替えは行いません。

2.4 初期計画クリア（外部ツール）

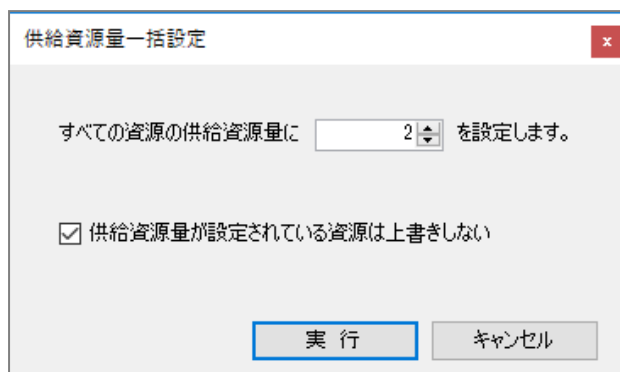
設定済の初期計画を、バーのタイプ（作業バー、グループバー、マイルストーン）を指定して、クリアすることができるようになりました。



※ 最新バー（作業バー、グループバー、マイルストーン）の期間全体が編集期間外に配置されている場合、初期計画はクリアされません。

2.5 供給資源量一括設定（外部ツール）

資源マスターに登録されているすべての資源の供給量に指定した値を一括設定できるようになりました。



既に供給量が設定済の資源がある場合、上書きするかどうかを選択することができます。

※ 編集期間外に設定されている供給資源は、[供給資源量が設定されている資源は上書きしない]のチェックを外しても上書きされません。

2.6 その他の改善／不具合修正

その他、以下の改善および不具合修正 等を行いました。

- ・ WBS エディタを起動するたびにグループ、作業バーの並び順が変わる。
- ・ スペイン語の Windows に英語版工程's をインストールして Publisher を起動すると日本語で表示しようとして文字化けする。
- ・ 色番号 19～21 を使用した場合、Excel バーチャート（S カーブ）でエラーが発生する。
- ・ 工程's でバーの色を変更しても Excel バーチャート(S カーブ)に反映されない。
- ・ Windows10 バージョン 1709 で、工程's の動作が遅くなる。

3. 工程's 8 とのファイルの互換性について

工程's 8 で作成した工程's ファイルは、工程's 9 で参照、更新できます。

工程's 9 で作成した工程's ファイルは、工程's 8 で参照、更新できます。

（但し、工程's 8 では工程's 9 の新機能はご利用いただけません。）

4. 工程's 8 以前のバージョンについて

工程's 9 販売開始と同時に、以前のバージョンの販売は終了しますが、すでにご購入いただいたライセンスに対するプロテクトキーの発行は、継続して行います。

また、保守サポートをご契約いただいているユーザー様のお問い合わせへの対応は、継続して行います。

以上